



ASSEIO E CONSERVAÇÃO



“ Um homem se humilha
Se castram seu sonho
Seu sonho é sua vida
E a vida é trabalho
E sem o seu trabalho
Um homem não tem honra
E sem a sua honra
Não dá pra ser feliz ”



Parte da letra da música de Fagner, que descreve bem a importância do trabalho na vida das pessoas. O que a falta de um trabalho ou a qualidade de como ele é exercido afeta a saúde das pessoas. Nosso intuito é de colaborar para que mais e mais pessoas possam se empregar neste mercado que cada vez exige de cada um novas habilidades e conhecimento.

Esta é a colaboração do Instituto para a saúde do trabalhador, que tem no seu trabalho dignidade e motivação, o que lhe traz maior qualidade de vida e para sua família.

Bom proveito!



Roberto Santiago
Presidente do Conselho Deliberativo

Diretoria:
Roberto Nolasco - Diretor Executivo
Clotilde Monteiro Sene - Diretora administrativa e de finanças
Paulo Pirassol - Diretor Operacional
Francisco Larocca Filho - Diretor Jurídico

Projeto gráfico e ilustrações:
Ricardo C. Pretel

Desenvolvimento de conteúdo e edição de texto:
Fabio Buzian

A reprodução desta cartilha está autorizada, desde que citada a fonte.

Apresentação

O setor de serviços vêm crescendo consideravelmente no Brasil, atraindo novos empreendimentos e ampliando as oportunidades de trabalho. Ao mesmo tempo, aumentam as necessidades quanto à qualificação da mão-de-obra para essas áreas, já que os clientes exigem serviços mais modernos e de boa qualidade.

O Instituto Arlindo Gusmão de Fontes (IAGF), atento a essas novas oportunidades que podem modificar o quadro de desemprego que atinge o Brasil, está se empenhando na preparação de profissionais para a área de serviços, com o objetivo de oferecer aos trabalhadores uma qualificação que os faça se sentirem seguros e capacitados em termos pessoais, com relação às exigências do mercado.

ESTE CURSO DE BOAS PRÁTICAS NO
ASSEIO E CONSERVAÇÃO OFERECE
AS FERRAMENTAS BÁSICAS PARA A REALIZAÇÃO
DE UM TRABALHO COM QUALIDADE.
CONFIRA.



Índice

Oportunidades de trabalho	6
Como funciona uma área de asseio e conservação	6
Principais habilidades	7
Normas gerais dos serviços	8
Aparência e higiene pessoal	8
Higiene local	9
Disciplina, conduta e postura	9
Segurança	10
Emergências	10
Principais tarefas e técnicas de serviço	11
Iniciando as atividades	11
Organize suas rotinas diárias	11
Use o MOP corretamente	11
Limpeza geral	12
Uso de lavadoras de alta pressão	13
Cuidados com o lixo	13
Produtos/ utensílios	13
Método operacional	13
Cuidados importantes	13
Sanitários e vestiários	14

Métodos operacionais	14
Produtos e materiais em geral	16
Tratamento de pisos	17
Avalie qual o tipo de piso	17
Perfil do piso	18
Entendendo a Capacidade de Absorção de Líquidos (CAL) ou “porosidade”	18
Limpeza de vidros não é de qualquer jeito!	19
Nada de jornal	19
Álcool não limpa	19
Então o que devo usar?	19
Produtos químicos ideais para a limpeza profissional de vidros	19
Equipamentos de limpeza de vidros profissional	20
Acessórios para a limpeza profissional de vidros	20
Mas se atente para a sua segurança!	20
Práticas seguras em hospitais e centros de saúde	21
Se você seguir corretamente, é segurança na certa!	21
Mas não é só jogar água nas mãos!	21
E o celular?	21
Sabia que existem pontos mais contaminados?	21
Atenção especial na reposição de materiais da higiene	22
Saiba o que precisa fazer parte do seu EPI	22
Dicas que podem te ajudar na hora de cumprir seu expediente	23
A frequência da limpeza te ajuda a ter menos esforço!	23
Peça ajuda!	23

Oportunidades de trabalho



Basicamente, compete ao Auxiliar de Limpeza realizar as seguintes tarefas:

- Limpar, higienizar e arrumar os ambientes e as áreas externas.
- Repor e reabastecer os diversos ambientes com produtos e materiais de higiene e limpeza e outros itens.
- Atender as pessoas durante toda a sua permanência no local de trabalho.
- Operar equipamentos e máquinas de uso comum na área de limpeza e conservação.
- Atender as solicitações e as queixas, assim como ouvir e comunicar ao Supervisor as impressões e opiniões das pessoas.

Como funciona uma área de asseio e conservação?

Em qualquer estabelecimento ou empresa existe uma área de serviços responsável pela limpeza e conservação dos ambientes internos e das áreas externas.

Os serviços de limpeza e conservação podem ser executados por equipe da própria empresa ou empresas de conservação terceirizadas que cuidam da higiene, limpeza e arrumação dos diversos ambientes da empresa.

O Auxiliar de Limpeza e Conservação atua normalmente sob a supervisão de Líder de Equipe, a quem cabe responder pela distribuição das tarefas e pelos serviços de limpeza, higienização e arrumação de maneira geral.

Principais habilidades

As principais habilidades e conhecimentos necessários para qualquer pessoa se sair bem no trabalho na área de conservação e limpeza são as seguintes:

- Conhecer as técnicas de limpeza, arrumação e higienização em empresas comerciais, industriais, hospitalares.
 - Conhecer as normas de segurança no trabalho aplicáveis na área de conservação e limpeza.
 - Conhecer a operação dos equipamentos e aparelhos mais comuns de uso nos ambientes internos e áreas externas.
 - Conhecer as rotinas da limpeza e higienização da empresa que presta serviços de conservação e limpeza.
 - Ter resistência e força física para movimentar objetos com firmeza e coordenação motora com as mãos e os dedos.
 - Ter memória visual para identificar a ausência de itens, recordar detalhes do local e a arrumação dos ambientes internos.
 - Seguir as orientações da Supervisão na manipulação e no preparo de produtos químicos destinados a limpeza e higienização dos ambientes e áreas externas.
- Ser capaz de realizar as atividades de forma prática, dinâmica e ativa, seguindo as orientações da Supervisão.
 - Ser uma pessoa disciplinada e respeitar padrões e rotinas.
 - Desenvolver o senso de responsabilidade e atender os compromissos com pontualidade.
 - Saber trabalhar em equipe e em harmonia com as demais pessoas e setores.
 - Ser consciente das suas responsabilidades.
 - Procurar executar com qualidade sua parte do serviço, para evitar o retrabalho.



Normas gerais dos serviços

Na área de conservação e limpeza existem normas gerais que são adotadas por qualquer empresa, independentemente do seu tamanho. A seguir, podemos observar algumas normas relacionadas aos serviços de conservação e limpeza.

Aparência e higiene pessoal

A limpeza, higiene e asseio refletem a imagem da pessoa. Uma pessoa que apresenta preocupação e zelo com a sua aparência e higiene demonstra mais profissionalismo e seriedade no trabalho.

- O UNIFORME é uma ferramenta de trabalho, exigindo cuidados com a sua conservação e limpeza. Não se deve, por exemplo, usar o uniforme fora do local de serviço, nem usar no trabalho a roupa com a qual veio de casa – para evitar contaminações de ambientes diferentes, principalmente locais de saúde, como hospitais e unidades de atendimento médico.

- O uniforme deve estar SEMPRE LIMPO, bem passado, com todos os botões, sem remendos. Nem justo ou curto demais, deve ser no cumprimento correto. Os cuidados valem também para os complementos do uniforme.

- Usar CALÇADO confortável, limpo e em BOM ESTADO de conservação.

- NÃO USAR bijuterias, (anéis, pulseiras, correntes), para impedir o contato com materiais e produtos utilizados na higienização e limpeza dos ambientes.

- LAVAR AS MÃOS sempre que for ao banheiro, lidar com dinheiro, contato com material sujo, poeira, lixo etc.

- No caso dos homens, apresentar BARBA BEM FEITA, para evitar a impressão de desleixo.

- Os CABELOS devem estar LIMPOS, penteados e de preferência curtos.





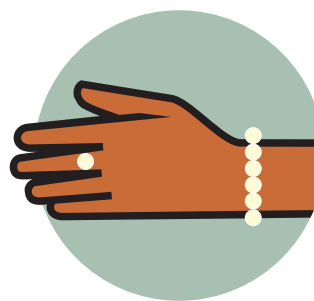
USE O UNIFORME
SOMENTE NO
TRABALHO



USE UM CALÇADO
LIMPO E
CONFORTÁVEL



LAVE AS MÃOS



NÃO USAR
BIJUTERIAS



MANTENHA OS
CABELOS LIMPOS E
PENTEADOS



MANTENHA AS
UNHAS CORTADAS E
LIMPAS



MANTENHA A
LIMPEZA DOS
DENTES



TRATE
ADEQUADAMENTE
FERIMENTOS

- Manter as UNHAS CORTADAS E LIMPAS, evitando contaminações.
- Cuidar da higiene e LIMPEZA DOS DENTES, para evitar mau hálito.
- Se apresentar algum ferimento, mantê-lo tratado e coberto.
- No período menstrual, principalmente de fluxo mais intenso, as mulheres devem redobrar os cuidados e aumentar a frequência e a troca de absorventes.

Higiene local

- Por ser diretamente responsável pela higienização dos ambientes, o Auxiliar de limpeza deve estar sempre atento à limpeza, arrumação e reposição de produtos e materiais por onde circula.
- Os locais reservados para as refeições devem ser sempre limpos, bem arrumados e protegidos da visão das pessoas que circulam na empresa.

- Fazer refeições SOMENTE em local adequado e indicado pelo encarregado.

Disciplina, conduta e postura

- Cumprir as normas e regulamentos da empresa.
- Seguir atentamente e executar as orientações determinadas pela Supervisão.
- Cumprir a jornada de trabalho, ser pontual e observar os dias de folga e turnos.
- Respeitar os colegas e os outros colaboradores.
- Não levantar a voz para chamar alguma pessoa e nem para repreender em qualquer situação. A discrição é fundamental para o profissional do Asseio.

- Não se ausentar da área de trabalho sem comunicar a Supervisão.

- Evitar brigas, fofocas, participar de “papos” e “rodinhas” com os colegas durante o horário de trabalho.

- Discussões, gritos e palavrões são proibidos, especialmente na presença de pessoas de visitantes e clientes.

- Não utilizar o telefone para chamadas particulares, a não ser que a empresa autorize o uso.

- Não fumar no ambiente de trabalho. Fazer isso nos intervalos das refeições e nos locais permitidos.

Segurança

- Cumprir as normas e regulamentos de segurança estabelecidos pela empresa.

- Seguir as orientações determinadas pela Supervisão, ao utilizar equipamentos, máquinas e produtos químicos.

- Sempre que perceber que equipamentos, máquinas e locais apresentem situação de risco, comunicar imediatamente à Supervisão ou à segurança do trabalho.

- Nunca entregar chaves ou abrir portas para alguém sem verificar sua identificação.

- Não fornecer informações por meio de telefone ou pessoalmente. Em caso de insistência, comunicar imediatamente à Supervisão.

Emergências

- Caso verifique qualquer ocorrência estranha ou fora do normal, relatar imediatamente à Supervisão.



ATENÇÃO:
Não se ausente, use o celular ou dê uma pausa para fumar durante o seu horário de trabalho.

Principais tarefas e técnicas de serviço



As tarefas e atividades exigidas do Auxiliar de Limpeza e Conservação podem variar em função do tipo de estabelecimento. Neste Manual estão descritas as principais tarefas que podem ser úteis para orientar quem esteja iniciando na função.

Iniciando as atividades

- Atente-se ao horário! Procure chegar sempre com cinco minutos de antecedência, marque o ponto ou registre a presença, marcando a hora.
- Uniformizado sempre! Apresente-se SEMPRE uniformizado antes de iniciar as atividades, inclusive com o crachá com o seu nome.
- Disciplina é essencial. Respeitar os padrões e roteiros de trabalho, ser consciente das suas responsabilidades.

ATENÇÃO:

Atente-se ao horário! Procure chegar sempre com cinco minutos de antecedência, com uniforme e crachá.

Organize suas rotinas diárias!

- Comece a limpar, planejando terminar pelo ponto de saída da área.
- Em áreas abertas, varra com o Mop em movimento serpentina, fazendo com que permaneça sempre em contato com o piso.

Use o MOP corretamente

- Em áreas fechadas, use o Mop em movimento contínuo, deslizando e fazendo com que permaneça sempre em contato com o piso.
- Evite levantar o Mop ou movê-lo para trás.
- Quando o volume da sujeira carregada pelo Mop for intensa, descarregue-a, utilizando a escova de recolhimento junto com a pá coletora, o lixo deve ser colocado em recipiente apropriado.
- Quando for necessário limpar a luva do Mop, agitar, levantar e abaixar a mesma vigorosamente, fazendo com que deslize mais facilmente.
- Coloque o Mop na solução preparada, e depois no espremedor para retirar o excesso.
- Passe em linha reta, utilizando os dois lados da cabeleira do Mop. Ao virar, mantenha-o no chão e gire cuidadosamente para evitar espirros nas paredes e objetos.
- Trocar com frequência a solução suja do balde.

LEMBRE-SE:
Não utilize MOP como você utiliza uma vassoura. Existem vários tipos de cabeleiras.



Limpeza geral

- Lavar e higienizar sanitários e utensílios.
- Remover manchas simples de sanitários, pisos, paredes, mobílias, espelhos etc.
- Arejar os ambientes internos: salas e corredores.
- Móveis e objetos devem ser retirados ou deslocados (cadeiras, mesas, cestos de papel etc.), para que os locais sejam limpos, recolocar pertencentes no mesmo lugar.
- Repor produtos de higiene como: sabonete, papel, toalhas entre outros materiais de higiene etc.
- Acessórios: escovas de nylon e de pêlo, suporte de disco e discos de fibras.
- Ligar a enceradeira e segurar as alças do cabo apoiando na altura da barriga.
- Ao passar a enceradeira, gire as alças como se fosse um guidão de bicicleta, inclinando para a esquerda ou para a direita, conforme a direção a seguir.
- Para lavar rejuntas utilize escova de nylon. Para lavar pisos lisos em geral, use suporte com os discos. Para lavar os cantos use um LT (limpa tudo) com fibras. Para polir ou lustrar pisos em geral utilize escova de pêlo ou disco de fibras.

Uso de lavadoras de alta pressão

Mangueira de alta pressão, pistola, vários bicos.
Cuidados na utilização.

- Utilizar para a limpeza de áreas externas, calçadas, muros e placas.
- Verifique se o piso está bem fixado, pois poderá ser removido.
- Verifique SEMPRE a voltagem da máquina (110 ou 220 volts) e a tomada de energia.
- Caminhe sempre com a pistola para frente, sem encostar no chão.
- Ao lavar uma área, verifique o tipo de jato a ser utilizado e a forma de direcioná-lo.

LEMBRE-SE: EXISTEM TRÊS TIPOS DE JATO:

- 1 - Jato Redondo de Alta Pressão (0°) sujeiras especialmente persistentes
- 2 - Jato Chato de Alta Pressão (25°) para grandes superfícies sujas
- 3 - Jato Chato de Baixa Pressão (CHEM) trabalho com produto de limpeza

Cuidados com o lixo

- Todo lixo merece cuidados especiais e uso das luvas apropriadas.
- Os papéis comuns da área de escritório devem ser acondicionados em sacos.
- O lixo dos sanitários devem ser lacrados e não devem ser misturados.

Produtos/ utensílios

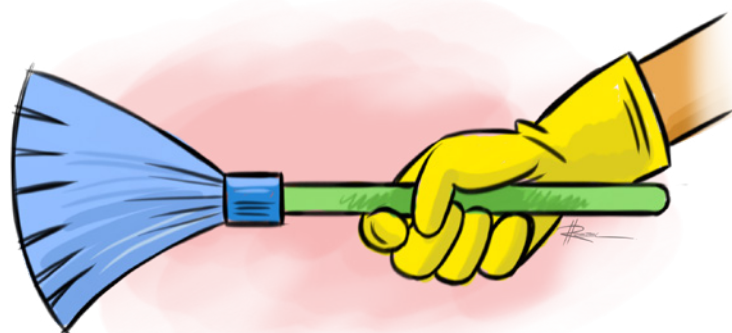
- Detergente neutro ou multi-uso
- Pulverizador
- Flanelas/panos
- Lustra móveis
- Fibras macias

Método operacional

- A diluição do detergente deve ser correta para manutenção dos móveis.
- Dobre o pano em partes, pulverize com detergente e passe conforme as linhas da madeira (o pano que você utilizar deve ser maior que a sua mão);
- Se for outro tipo de material (vidro, mármore, fórmica ou metal), use o mesmo produto.
- Todos os tipos de materiais devem ser secos e polidos.
- Sempre utilize lustra móveis em móveis porosos.

Cuidados importantes

- Os objetos merecem maior atenção, pois a umidade pode estragá-los, portanto remova somente o pó.
- Não deixe fiapos de pano em mesas, móveis ou qualquer outro tipo de objeto.
- Os pés das mesas e as laterais também devem ser limpos.



Sanitários e vestiários

Tipos: grandes ou pequenos, azulejados, box, chuveiros.

Produtos e utensílios para o serviço

- vassoura limpa teto
- detergente desinfetante
- fibras, limpa-tudo
- balde
- mangueira e esguicho
- escova lavatina
- pano
- Mop água
- enceradeira, disco ou escova: escova lava tanque e pulverizadores

LEMBRE-SE:

Tudo que tirar do lugar deve ser colocado no devido lugar

Métodos operacionais

- Colocar luvas para iniciar o processo
- Tampar todas as tomadas
- Varrer o teto com a vassoura limpa-teto
- Verificar se no ralo da pia existem sujeiras. Se houver, removê-las
- Pulverizar detergente diluído em água dentro dos vasos sanitários e deixar o produto agir
- Colocar a fibra de limpeza no suporte limpa-tudo e umedecer no balde com detergente diluído em água
- Esfregar o azulejo de baixo para cima, deixar o detergente agir
- Esfregar os rejuntas dos azulejos com escova lava tanque
- Enxaguar as paredes
- Lavar as pias com fibra, pulverizando o produto
- Lavar as torneiras, registros e válvulas, pulverizando o produto
- Lavar saboneteiras, pulverizando o produto
- Lavar os canos e lugares escondidos, pulverizando o produto





- Enxaguar as pias por dentro e por fora
- Lavar a parte de dentro dos vasos sanitários com fibra, molhando a mesma na própria água do vaso, pulverizando o produto
- Dar descarga até que toda a água seja trocada
- Lavar o vaso por fora, o assento, a tampa, pulverizando o produto
- Enxaguar o vaso sanitário por fora
- Lavar os cestos de papéis por dentro e por fora, com escova e detergente diluído, enxaguar e secar com pano de limpeza
- Fazer a limpeza do piso utilizando Mop água e enceradeira com disco
- Limpar os ralos com escova lavatina, tirar a tampa por dentro do sifão, usar detergente;
- Espalhar o detergente com Mop água, o bastante para não secar durante o tempo de aplicação
- Deixar agir por cinco minutos
- Lavar os cantos e rodapés com o suporte Limpa-tudo e fibra de limpeza;
- Recolher o detergente do piso (depois de passar a enceradeira) com Mop água;
- Enxaguar o piso com Mop água até a água ficar limpa;
- Secar o piso com o Mop água;
- Colocar desinfetante;
- Limpar os espelhos com pano umedecido em detergente diluído;
- Passar pano limpo e umedecido em água limpa no espelho;
- Secar as paredes, os vasos, tampas dos vasos e as pias com pano limpo;
- Polir as torneiras e metais com flanela;
- Recolocar o papel toalha, papel higiênico e cesto de lixo nos seus lugares;
- Colocar pedra sanitária nos vasos sanitários;
- Lavar os canos e lugares escondidos, pulverizando o produto;
- Tirar manchas das portas dos dois lados com pano úmido.

PRODUTOS E MATERIAIS EM GERAL

- Água Sanitária
- Álcool 96 e 70
- Balde Espremedor
- Baldes Plásticos
- Carrinho Funcional
- Ceras
- Desengraxantes
- Desentupidor Pia
- Desinfetantes
- Detergentes em Geral
- Enceradeiras
- Espanadores
- Esponjas
- Flanelas
- Lã de Aço Protetor
- Limpa Carpetes
- Limpa Vidros
- Lustra Móveis
- Luva de Borracha
- Máquina de Alta Pressão
- Mop Água Completo
- Mop Pó Completo
- Pá para Lixo
- Palhas de Aço
- Panos de Limpeza
- Papel Higiênico
- Papel Toalha
- Papel Toalha
- Perfumadores de Ambiente
- Polidores de Metal
- Rodos
- Sabão em Pedra
- Sabão em Pó
- Sabão Líquido para as Mãos
- Sacos para Coleta Seletiva
- Sacos para Lixo
- Sapólios em geral



Tratamento de pisos: entenda as boas práticas para evitar problemas e fazer um trabalho seguro

Agora que você já sabe as regras do Asseio, que tal entender mais sobre os pisos?

Essa parte vai te ensinar a observar cada tipo de material, para fazer um trabalho mais eficiente e com menos esforço.

À exceção de pisos polidos, esmaltados e porcelanatos, todos os outros tipos de pisos são porosos, ou seja, possuem cavidades iguais às da nossa pele. E, com o tempo, a sujeira vai se acumulando nessas fissuras – danificando a superfície, impregnando nos veios mais profundos do piso, oxidando e retornando à superfície como manchas. Muitas vezes essas marcas são irreversíveis, causando prejuízos.

Por isso, a limpeza específica de pisos deve ser feita com muita atenção ao manuseio e produtos aplicados. Levante o máximo de informações necessárias, analise com cuidado e aplica corretamente tudo o que aprender nesta cartilha

Avalie qual o tipo de piso (como diferenciar os dois?)

- O piso quente é um mau condutor de calor, por isso, retém a temperatura ambiente, dando a impressão de ser mais quente do que os pisos frios.
- O piso frio é um bom condutor de calor, dando aquela típica sensação de frescor ao pisar com os pés descalços ou colocar a mão no chão.

Exemplos:

Pisos frios: granitos, mármore, cerâmicas esmaltadas ou não, granilite, marmorite, cimento, ardósia e outros tipos de pedra.

Pisos quentes: vinílicos (Paviflex, plurigoma etc.), madeiras e tecidos, carpete.

Quanto aos cuidados, os pisos mais frescos são geralmente adeptos à vassoura e ao pano úmido. Por outro lado, os quentes precisam de maior atenção durante a manutenção. Eles não podem receber materiais abrasivos ou ásperos, como esponjas de aço ou lixas.



Perfil do piso

Entenda o que já foi feito ou aplicado nele. Procure o relatório descritivo das datas e procedimentos executados na região.

Observe se o piso solta sujeira, se sai com água ou se está impregnado, para escolher corretamente o tipo de detergente e materiais ideais para a limpeza de manutenção.

- Sujeidade solda | fácil de remover com varrição ou Mop pó
- Sujeidade solúvel em água | exige o uso de água, com Mop água ou similar
- Sujeidade impregnada | exige a combinação correta de produtos e equipamentos adequados, com um planejamento mais minucioso

Entenda a frequência com que as pessoas trafegam naquele local. Assim será definido o tipo e grau de dureza/resistência da base seladora e do acabamento impermeabilizante utilizados no tratamento de pisos.

Entendendo a Capacidade de Absorção de Líquidos (CAL) ou “porosidade”

Não porosos | Pouco porosos | Porosos | Muito porosos

É preciso identificar essa característica, pois a CAL vai determinar se o piso aceita ou não a aplicação de ceras. Se a superfície for muito porosa, significa que absorve muito líquido e, consequentemente, tende a impregnar mais sujeidade.

Ao entender esses passos, é preciso definir a quantidade de profissionais necessários e o tempo médio para esse serviço.

Mas ainda existem mais detalhes, como tipos de materiais específicos, como escolher os produtos e muitos outros detalhes em cursos mais especializados sobre o tema.



Limpeza de vidros não é de qualquer jeito! Também exige atenção e procedimentos corretos

Os vidros são alternativas perfeitas para deixar o ambiente mais aberto. Porém, para que isso seja possível, eles devem estar devidamente limpos, livres de qualquer sinal de poeira ou gordura. Mas é aí que surgem as clássicas perguntas: como limpar vidros? Como limpar vidro de janela? Como fazer a limpeza de vidros sem muito esforço e sem danificar a janela de vidro?

Portas, janelas, mesas, espelhos, box de vidro temperado e qualquer que seja o tipo de vidro em questão, para limpar essas superfícies é preciso apostar em uma combinação certa: produtos específicos e aplicação correta.

Nada de jornal

Primeiramente, uma prática que não deve ser utilizada por profissionais. **NUNCA** utilize jornais para fazer o trabalho, pois ele solta tinta e cria um “arco-íris” no vidro.

Álcool não limpa

O álcool é um solvente corrosivo para pinturas e não deve ser utilizado.

Então o que devo usar?

Depende! Somente água, se a sujeira for simples e não tiver impregnada. Água e detergente neutro em qualquer tipo de sujeira mais leve. Raspador, caso de sujeira impregnada não saia com detergente (excremento de aves, chicletes, gordura etc.).

E, ao final, com o vidro limpo, importante aplicar o Limpa Vidros, que cria uma película protetora e ajuda na manutenção do vidro.



Produtos químicos ideais para a limpeza profissional de vidros

O vidro é composto por areia, calcário, barrilha (carbonato de sódio), alumina (óxido de alumínio) e corantes ou descorantes. Por isso, **NUNCA** use produtos alcalinos ou ácidos, como multiuso, desinfetante, ceras, removedores, amaciantes de roupa e álcool nesta tarefa, pois eles causam danos irreversíveis ao vidro. Por exemplo, a diminuição da transparência de seu vidro pode não ser sujeira, mas corrosão de produtos químicos incorretos na limpeza.

Ao invés de produtos ácidos ou alcalinos, prefira detergente neutro diluído em água na sua proporção máxima, limpa vidros pronto uso ou diluído na proporção máxima.

Equipamentos de limpeza de vidros profissional

Estes equipamentos ajudam na economia de tempo e de produtos, além de uma melhor qualidade final do trabalho. Cabos extensores e acessórios ergonomicamente corretos dispensam o uso de escadas e dão mais profissionalismo ao processo.

- Luva lavadora de vidro (llv) - Acessório para lavagem de vidros e superfícies lisas. o tecido que compõe a luva é de poliamida e tem alta absorção de líquidos, sem respingar.

- Rodo limpador de vidros (rlv) - Utilizado logo após os lavadores, eles completam o trabalho de limpeza, removendo toda a água e sujeira de vidros e superfícies lisas.

- Vice e versa - Em um único acessório, de um lado é llv e do outro rlv. Fabricado com os mesmos materiais e com as mesmas medidas, simples e de fácil manuseio, economiza tempo, pois evita a parada para troca de acessório.

- Espátula para limpeza entre vidros - Este acessório é bastante versátil para os afazeres diários de limpeza. Fabricado em polipropileno, é resistente para carregar soluções de limpeza, como detergentes, limpa vidros e limpadores gerais.

- Jato pulverizador - Dirigido ou em leque, o pulverizador pode ser encontrado em duas versões: capacidades para 1000ml e para 500ml.

- Adaptador angular - Peça acoplada ao lavador ou limpador, que permite o alcance em áreas de difícil acesso, como parapeitos, pirâmides e estruturas diferenciadas, facilitando o trabalho quanto ao ângulo de empunhadura do cabo ou extensão.

- Extensões telescópicas - Fabricadas em alumínio anodizado, podem atingir até nove metros, evitando assim o uso de escadas.

- Raspador de segurança - Utilizado para remoção de adesivos, cola, tinta, entre outros, sem danificar o vidro.

- Raspador multiuso - Possui lâmina com dois lados, um deles afiado, que serve para remoção de adesivos, tinta, fita crepe etc., e outro cego, para serviços mais pesados.

Acessórios para a limpeza profissional de vidros

São as fibras e panos auxiliares. Deve-se utilizar sempre fibras macias, panos de algodão e/ou flanelas para acabamento que não soltem fiapos.

Mas se atente para a sua segurança!

Antes do início da tarefa, é necessária uma análise de risco. O profissional deve observar se há segurança no local e quais EPIs e EPCs deve fazer uso. São eles:

Cinto de segurança, corda da vida, amarração, fitas zebradas, luvas, óculos protetor, capacete, placas sinalizadoras, cones, máscara e capa de chuva.

Para isso, é necessário curso especializado, se possível com demonstração prática e ministrado por instrutor devidamente certificado em técnicas de segurança no trabalho, com registro no ministério do trabalho.



ATENÇÃO!

Este treinamento oferece opções básicas aplicáveis à limpeza específica de vidros, inclusive com demonstração em altura menor que 2 metros. Você não está capacitado, ainda, para trabalhar em altura.

Cuidado redobrado: práticas seguras em hospitais e centros de saúde

Se você seguir corretamente, é segurança na certa!

- Obedeça rigorosamente às práticas universais de controle de infecções
- Verifique a integridade da pele em áreas de possível exposição excessiva (rosto, mãos ou antebraços), evitando contágio
- Caso efetue um procedimento que gere produção de aerossóis, assegure-se previamente de que adotou todas as medidas preventivas
- Mantenha as mãos sempre longe do rosto, evitando contágio pelo nariz, boca e olhos
- Assegure-se de que está utilizando corretamente o seu uniforme, mantendo-o limpo e lavado
- Evite o uso de joias, como anéis, pulseiras, relógios, brincos, pingentes e piercings, pois podem passar despercebidos e serem áreas de acúmulo de vírus ou bactérias
- Efetuar a higienização das mãos antes e depois da limpeza e da remoção dos Equipamentos de Proteção Individual (EPI).

Mas não é só jogar água nas mãos!

Ah, falando em higienização das mãos, não adianta só passar um sabão rapidinho não! A limpeza precisa ser completa, para te proteger. Dá uma olhada

E o celular?

E não se esqueça: celular NÃO é equipamento de trabalho. Portanto, só deve ser usado em emergências. Mesmo assim, é preciso realizar a limpeza do aparelho diariamente, com álcool 70%.



ATENÇÃO!

O uso do aparelho indiscriminadamente pode gerar punições e até demissão. Portanto, cuidado.

Sabia que existem pontos mais contaminados?

Preste atenção em todos os locais, mas tenha um cuidado especial com pontos de alta contaminação.

Painel de gases - Mesa de refeição - Acionador de bebedouro - Grades do leito - Dispensadores - Interruptores - Botão de acionamento de elevador (externo e interno) - Torneira - Válvula de descarga - Maçanetas - Corrimãos - Catracas

Atenção especial na reposição de materiais da higiene

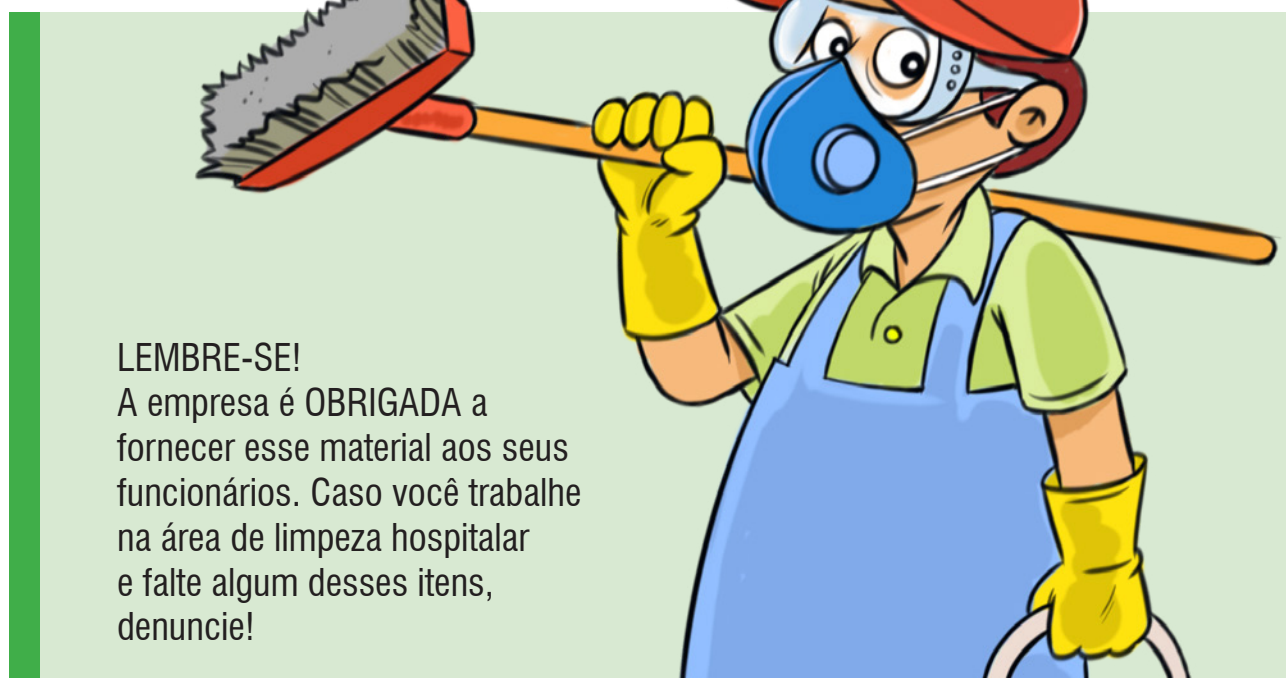
Com a pandemia do Coronavírus, é preciso ter um aumento da frequência no reabastecimento dos materiais de higiene.

Itens fundamentais nos cuidados de prevenção e controle da contaminação:

- Papel toalha
- Sabonete espuma
- Álcool espuma
- Álcool em gel

Agora que você já sabe como se prevenir, saiba o que precisa fazer parte do seu EPI

- Óculos de segurança
- Luvas descartáveis
- Calçado de segurança
- Bota de PVC (Na lavagem do piso do banheiro utilizando água)
- Avental impermeável e descartável
- Máscara de proteção



LEMBRE-SE!

A empresa é **OBRIGADA** a fornecer esse material aos seus funcionários. Caso você trabalhe na área de limpeza hospitalar e falte algum desses itens, denuncie!



Aponte a câmera do seu celular para o QR Code e confira um vídeo com todas as orientações de segurança e limpeza em ambientes hospitalares.

Dicas que podem te ajudar na hora de cumprir seu expediente



A frequência da limpeza te ajuda a ter menos esforço!

Alguns espaços acumulam mais sujeira do que outros, detalhe que exige mais esforço dos trabalhadores para limpar o local e uma rotina mais frequente de limpeza. Por isso, é importante definir um cronograma específico, sempre alternando o processo entre limpeza leve e pesada.

Para uma limpeza de sucesso e rápida, outra dica é realizar a higiene dos ambientes de uma vez só e com atenção e qualidade. Antes de iniciar o processo, é necessário olhar o que o local precisa, ou seja, o tipo de limpeza que deve ser feita e ajustes do espaço.

Isso evitará retrabalhos ou mesmo a necessidade de solicitar constantemente novos produtos ou materiais.

Peça ajuda!

Chamar um colega ou solicitar ao encarregado da limpeza mais pessoas para uma tarefa pode tornar o processo mais dinâmico e terminar mais rápido o serviço.

Depois de ler todas essas dicas, lembre-se: para ter bons resultados, todos os envolvidos devem estar informados sobre as tarefas que precisam ser feitas. Por isso, seguir corretamente os cronogramas é de extrema importância, pois ele ajuda a informar as pessoas sobre o trabalho, etapas e grupos que serão necessários em cada estágio.

Siga os protocolos de cuidado diário, tenha atenção em todo o serviço. Assim o trabalho será mais eficaz e seguro.

